
Wendland.Elbe

Anbindung des Tourismusmanagements an den Naturpark Elbhöhen – Wendland

Ausschuss Bauen, Regionale Entwicklung und Wirtschaft

Lüchow, den 09. März 2023

Agenda

1. Rückblick: Prozess und Meilensteine
2. Rückblick: Aktivitäten, Daten und Fakten
3. Wie entwickelt sich Wendland.Elbe weiter?
4. Aufgaben des Tourismusmanagements
5. Eine tragfähige Organisationsstruktur

Rückblick

PROZESS UND MEILENSTEINE 2016-2022

Marketing 2016 - 2020

Der Prozess: 5 Jahre touristisches Dachmarketing Wendland.Elbe im Überblick

- ✓ **Partizipationsprozess** mit Bevölkerung und Touristikern im Landkreis zur Entwicklung der Dachmarketingstrategie
- ✓ **Workshops & Seminare** für Touristiker des Landkreises zu verschiedenen Themen: Online Marketing, Intobis & DS Buchungssysteme, Destinationsstrategie & Produktentwicklung, Vermieter-Schulungen zum Thema Qualität
- ✓ **Individuelle Marketing-Betriebsberatungen** mit touristischen Leistungsträgern des Landkreises
- ✓ Entwicklung des **Tourismuskonzepts** für die Urlaubsregion Wendland.Elbe mit den Tourismusverantwortlichen der Region
- ✓ **Internationalisierung** des Marketings: Übersetzung der Destinationswebseite auf Englisch und Niederländisch
- ✓ **Digitalisierung** des touristischen Angebots der Urlaubsregion Wendland.Elbe mithilfe von **outdooractive**
- ✓ Umstellung auf ein neues Buchungssystem **HRS DESTINATION SOLUTIONS**
- ✓ Entwicklung von **touristischem Kartenmaterial**
- ✓ **Marketingkooperationen:** Metropolregion Hamburg, TourismusMarketing Niedersachsen, Wendlandleben, BuskontorZ4, Flusslandschaft Elbe, Heideregion Uelzen, Süderelbe AG, etc.



Operatives Dachmarketing für die Urlaubsregion Wendland.Elbe:

Webseite, Buchungssystem, Social Media, Werbematerialien, Online Marketing, Direktmarketing, Pressearbeit, Print & Online Anzeigen, Presse- & Bloggerreisen

2016

2017

2018

2019

2020

Marketing 2021-2023

Marketing Wendland.Elbe 2021-2023

- ✓ Bewältigung der Corona Krise
- ✓ Wendland hoch 10
- ✓ Kurzfristige Gästekommunikation über Social Media
- ✓ Datentransfer: Outdooractive zu Niedersachsenhub
- ✓ **Storytelling** Ansatz
- ✓ Produktion und Veröffentlichung von **Video** content
- ✓ Vorbereitungen zur neuen **DMO**
- ✓ Erreichung **Green Destinations** Award
- ✓ Thema: Jahreszeiten im Wendland
- ✓ **Jahresprogramm Workshops & Seminare** für Betriebe in Kooperation Zusammen mit TI's
- ✓ Presse Summer School Wendland
- ✓ Fortschreibung **Tourismuskonzept**
- ✓ Umsetzung Eingliederung Tourismus in Naturpark

- ✓ **Marketingkooperationen:**
Metropolregion Hamburg, TourismusMarketing Niedersachsen, Wendlandleben, Influencer, Blogger...

Operatives Dachmarketing für die Urlaubsregion Wendland.Elbe:

Webseite, Buchungssystem, Social Media, Werbematerialien, Online Marketing, Direktmarketing, Pressearbeit, Print & Online Anzeigen, Presse- & Bloggerreisen

2021

2022

2023

2024

Management 2021-2023

Entwicklung Wendland.Elbe 2021-2023 - Meilensteine

2021

- Engere Zusammenarbeit mit den TI Vorort, neue Mitarbeiterin /Zusammenarbeit mit dem Naturpark startet
- Gemeinsame Projekte mit den TI's, Weiterbildungsreihe "Wie bekomme ich mehr Buchungen"- für lokale Betriebe
- Forschungsprojekt mit der Hochschule Bremen, zum Thema nachhaltiges Reisen; Studie Wirtschaftsfaktor Tourismus;

2022

- Erstellung von neuem Bildmaterial
- Weiterführung der Veranstaltungsreihe mit den TI's; gemeinsame Aqkise von neuen Gästeführer*innen mit den TI's

2023

- Enge Zusammenarbeit Naturpark; Planung eines barrierefreien Weges in der Nemitzer Heide;
 - Aufbau eines Netzwerks Campingtourismus;
 - Planung Vorbereitung der Eingliederung
 - Im Rahmen des Green Destinations-Zertifizierung wird eine Nachhaltigkeitsmanagementplan im Tourismus erstellt
-

Rückblick

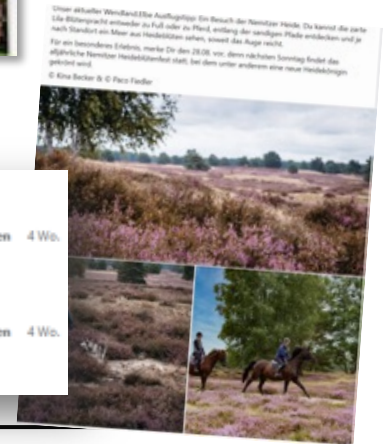
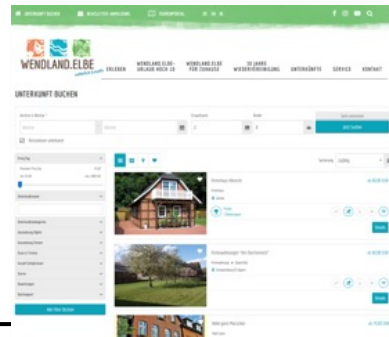
AKTIVITÄTEN, DATEN UND FAKTEN 2022

Aktivitäten Marketing 2022

1. Laufende interne Kommunikation
2. Pressearbeit
3. Werbematerial
4. Videomaterial
5. Social Media
6. Gästebefragung
7. Webseite & Digitalisierung

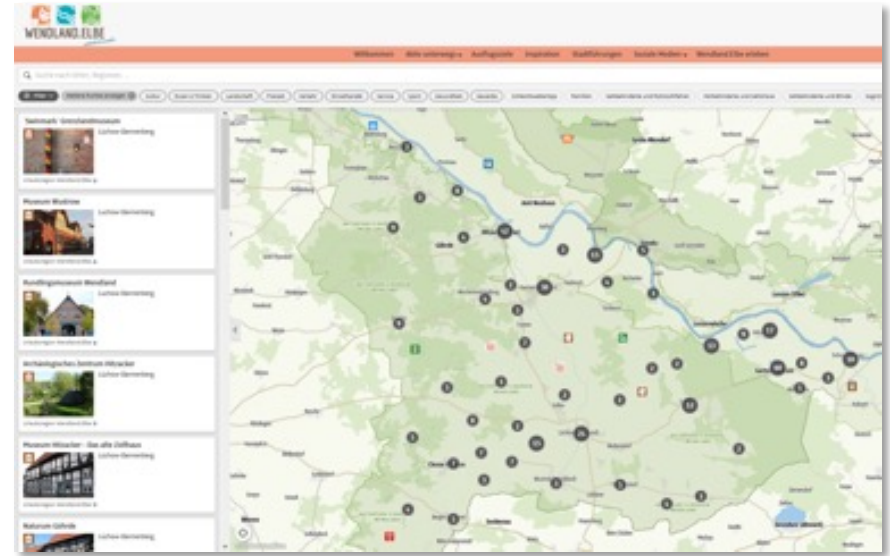
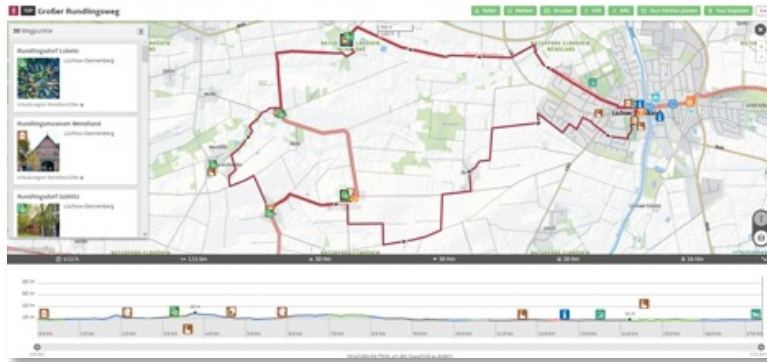


Wendland und Wittenberg sind...
Wittenberg ist...
Wendland ist...
Wittenberg ist...
Wendland ist...
Wittenberg ist...
Wendland ist...
Wittenberg ist...
Wendland ist...
Wittenberg ist...



Digitalisierung: Outdooractive

- ✓ Digitalisierung des touristischen Angebots der Urlaubsregion Wendland.Elbe
 - ✓ Rad-, Wander-, Reittouren
 - ✓ Sehenswürdigkeiten
 - ✓ Gastronomie & Unterkünfte



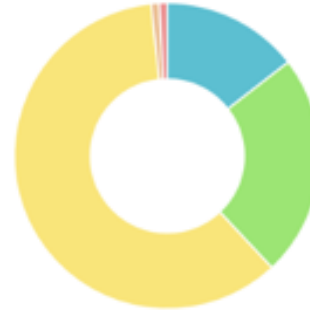
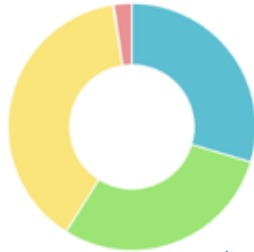
Vergleich Marktforschung nach 5 Jahren Dachmarketing

Umfrage 2020

7

Ist Ihnen das Wendland ein Begriff?

Umfrage 2016



14% (69)
Nie gehört

24% (112)
Gehört, aber weiß nicht,
was/wo es ist

60% (287)
Ist mir bekannt

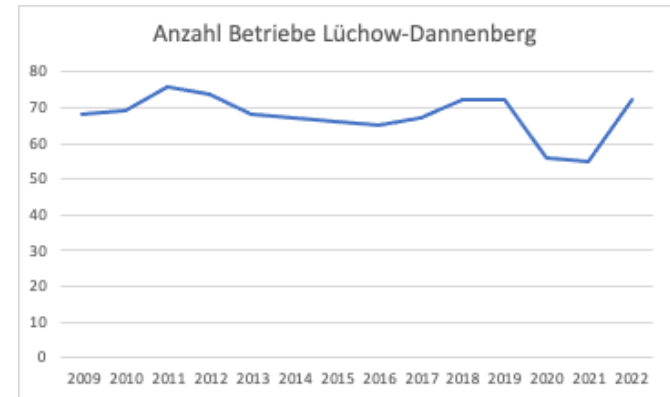
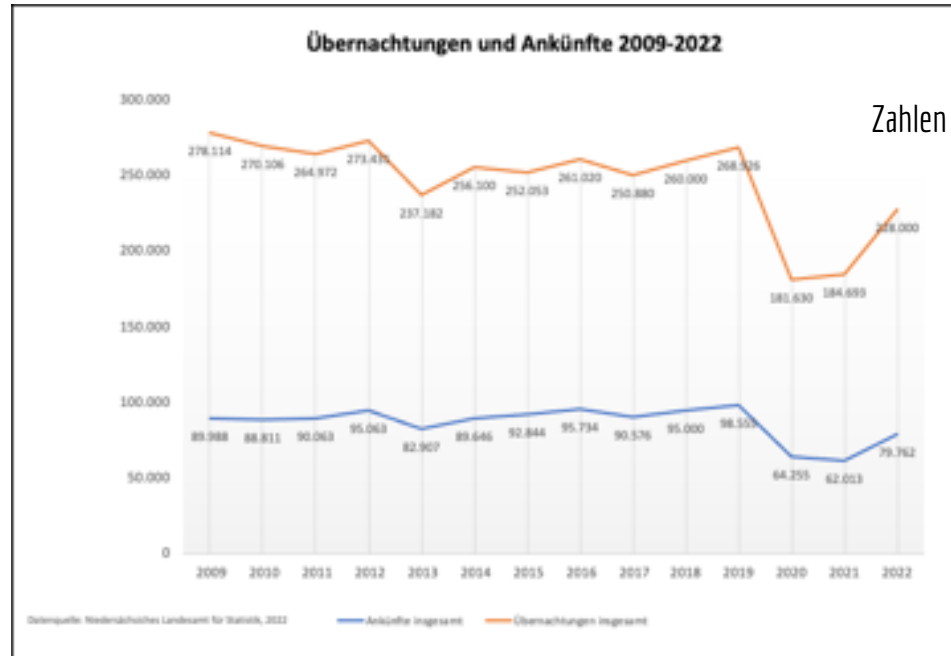
1% (4)
Wohne dort

1% (4)
Weiß nicht

104.3
Standard Deviation

476
Responses

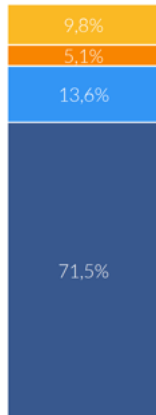
Statistiken



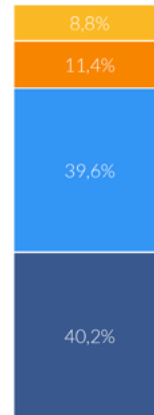
Tourismus als Wirtschaftsfaktor

Bedeutung der touristischen Marktsegmente

AUFENTHALTSTAGE: 1,677 Mio.



UMSÄTZE: 59,2 Mio. €



Tourismus ist ein erheblicher Wirtschaftsfaktor.

Hinzu kommen positive Wirkungen auf die Attraktivität als Standort.

Quelle: dwif 2022

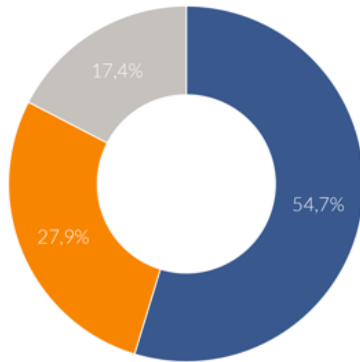
Folie 12

Wirtschaftsfaktor Tourismus für den Landkreis Lüchow-Dannenberg 2019

Tourismus als Wirtschaftsfaktor

Direkte Profiteure des Tourismus

Gesamt 59,2 Mio. €



GASTGEWERBE
32,4 Mio. €



EINZELHANDEL
16,5 Mio. €



DIENSTLEISTUNGEN
10,3 Mio. €

Das Potenzial für Wachstum ist in Wendland.Elbe vorhanden.

Um das Potenzial zu entfalten braucht es stringentes Destinationsmanagement.

Tourismusstrategie

WIE ENTWICKELT SICH WENDLAND.ELBE WEITER?

Wie geht die Entwicklung weiter?

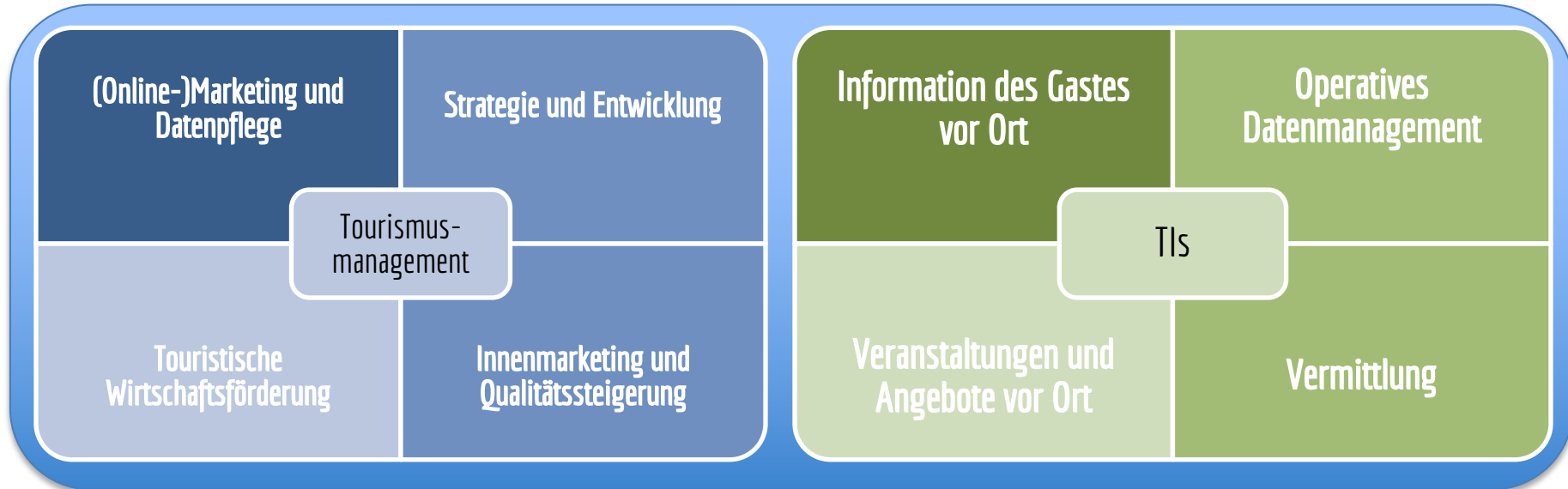
Im Zuge eines Strategieworkshops mit Vertretern der Samtgemeinden, Unternehmern und Landkreis wurden letzte Woche die folgenden Ziele zur weiteren Tourismusentwicklung herausgearbeitet (Rohmaterial):

1. Übernachtungszahlen und Verweildauer steigern
2. Bekanntheitsgrad steigern, auch international
3. Schaffung einer leistungsfähigen und verlässlichen Gastronomie
4. Naturerlebnisangebote erweitern und kommunizieren
5. Angebotsvielfalt erhöhen
6. Aktive Investitionsförderung Hotellerie
7. Regionale Produkte in die Gastronomie/ Hotellerie bringen
8. Nachhaltigkeitsmanagementplan für den Tourismus
9. Bio-Angebote der Region besser darstellen
10. Nachhaltigkeit in Betrieben fördern
11. Mobilität nachhaltig gestalten
12. Verstärkte Einbindung der Bevölkerung in den Tourismus
13. Bewusstsein für die Destination Wendland.Elbe steigern
14. Innenmarketing: Vernetzung mit TIs und Betrieben
15. Fachkräfte/ Arbeitskräfte ausbilden, fortbilden und werben
16. Intakte Tourismusinfrastruktur
17. Hohe Qualität der touristischen Angebote

Organisation

TOURISMUSMANAGEMENT - AUFGABEN

Konkret - Aufgaben des Destinationsmanagements



Aufgaben des Tourismusmanagement 1

Strategie und Entwicklung

1. Umsetzen des Tourismuskonzeptes
2. Sicherstellen einer langfristigen Entwicklungsstrategie

(Online-)Marketing und Datenpflege

1. Koordination: Datenbestand ausbauen, qualitativ verbessern und auf dem aktuellen Stand halten (Outdooractive)
2. Produktion relevanter Printprodukte koordinieren
3. Briefing und Kontrolle Marketingagentur



Aufgaben des Tourismusmanagement 2

Innenmarketing und Qualitätssteigerung

1. Persönliche Ansprache der Unternehmen und Verbände
 2. Netzwerke aufbauen und verstetigen
 3. Koordination der Aktivitäten TIs und Samtgemeinden
 4. Gästebefragungen durchführen
 5. Tourismustag 1x Jahr
 6. Qualifizierungsprogramme auflegen
 7. Interne Beratung (Politik, Verbände, Unternehmen)
 8. Green Destination fortschreiben und verbessern
-




Aufgaben des Tourismusmanagement 3

Touristische Wirtschaftsförderung

1. Zusammenarbeit mit Wirtschaftsförderung bei Standortmarketing
2. Initiieren von Projekten, Fördermittelakquise, Umsetzung
3. Ansprechpartner für Unternehmen aus der Region sein, Ideen und Projekte entgegennehmen und verfolgen
4. Zukünftig: Tourismusmanagement Welterbe



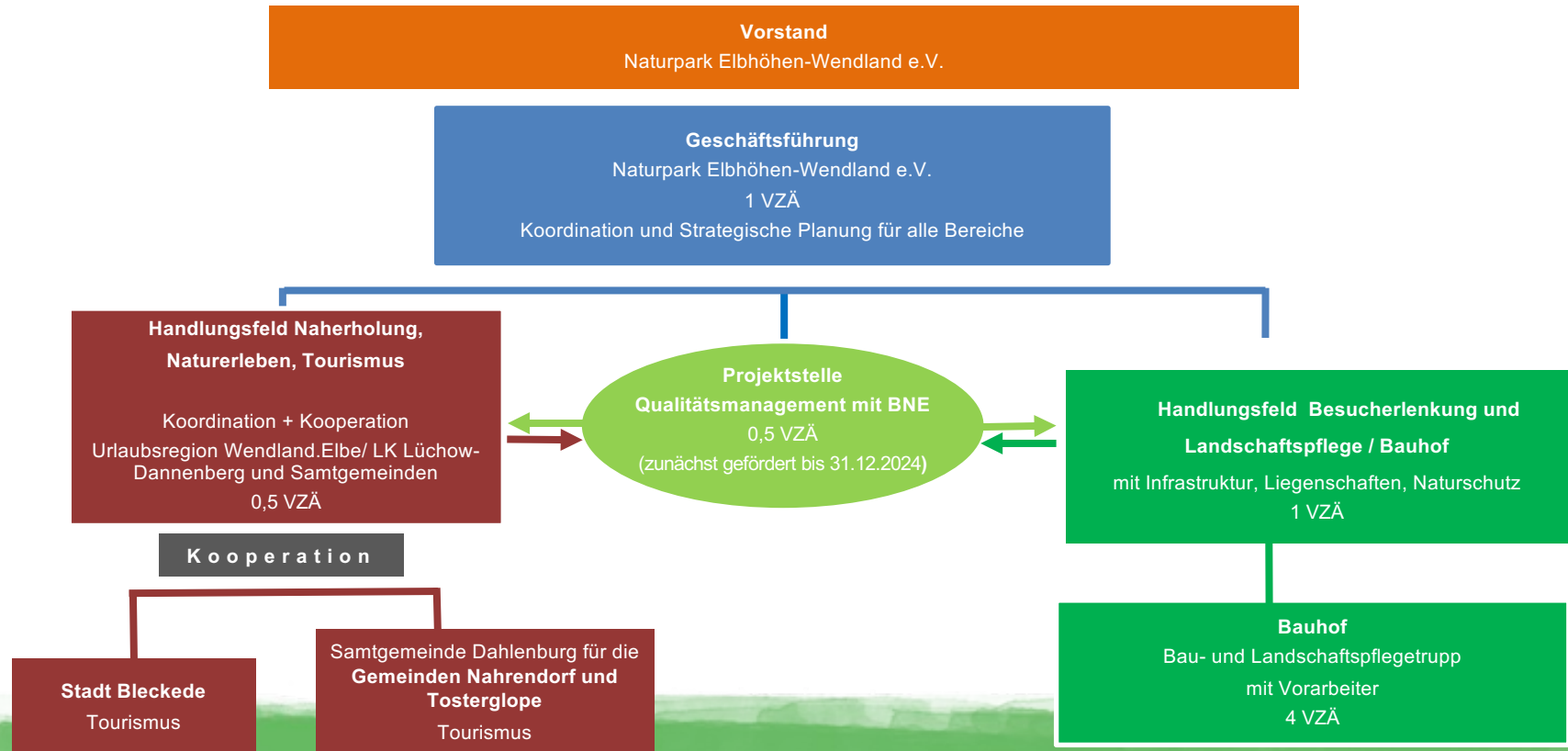
Hinzu kommen Aufgaben der Samtgemeinden und deren Touristinformationen

1. Betrieb von TI's und Information des Gastes vor Ort
 2. Entwicklung von Angeboten und Produkten
 3. Vermittlung von Unterkünften, Gästeführern etc.
 4. Pflege und Updates der Daten
 5. Durchführung von Veranstaltungen
 6. Versand von Infomaterial, Anfragen beantworten
-
- 

Tourismusmanagement als Abteilung des Naturparks

EINE TRAGFÄHIGE ORGANISATIONSSTRUKTUR

Regionalentwicklungsstruktur für den Naturpark Elbhöhen-Wendland

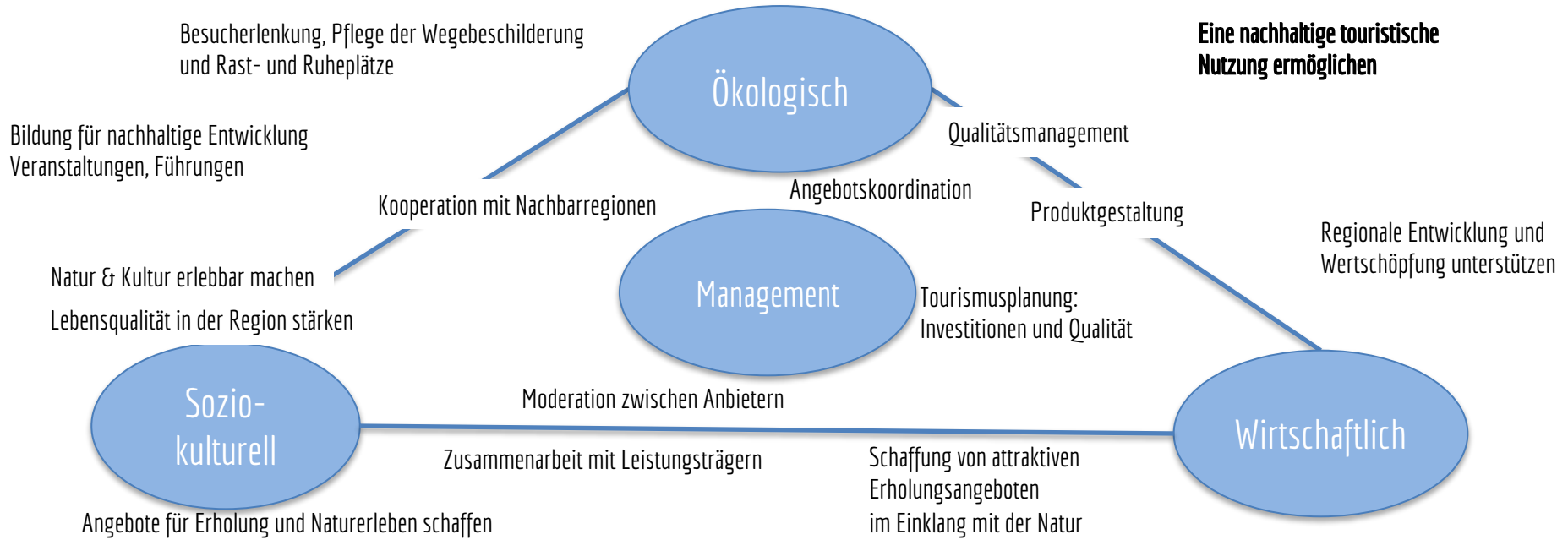


Organisationsstruktur

Konzept zum Destinationsmanagement Wendland.Elbe

- ✓ Das Tourismusmanagement wird als Handlungsfeld Naherholung, Naturerleben und nachhaltiger Tourismus im Naturpark als eigene Sparte geführt werden. Das Tourismusmanagement wird als Zweckbetrieb laufen.
- ✓ Dies ist trotz Gemeinnützigkeit des Naturparks möglich.
- ✓ Die Tätigkeiten der Samtgemeinden und TI's bleiben bestehen, wobei eine enge Zusammenarbeit stattfinden wird.
- ✓ Das Tourismusbudget des Landkreises von 150.000 € bleibt bestehen, es wird zweckgebunden an den Naturpark übertragen.
- ✓ Der Fachbeirat Tourismus wird innerhalb des Naturparkvereins gestärkt, es wird zu einem Entscheidungs- und Beratungsgremium. Touristische Akteure können Mitglied werden.

Synthese – Naturpark + Tourismus



Organisationsstruktur Naturpark + DMO

Abteilung Geschäftsführung und DMO

- Die Geschäftsführung des Naturparks und der DMO unterliegt einer Vollzeitstelle
 - Die bestehende Stelle im Kreis für die Tourismuskoordination bleibt bestehen und unterstützt das Tourismusmanagement in den Koordinationsaufgaben der überregionalen Verbände, MRH /TMN
 - Mit dem Tourismusbudget wird eine zusätzliche Tourismusfachkraft mit 0,5 VZÄ finanziert.
 - Vom Tourismusbudget werden rund 80.000 € für Presse - und Öffentlichkeitsarbeit und Social Media extern an eine PR-Agentur vergeben.
 - Die Abteilung ist für alle Marketing- und Managementvorgänge sowie der Akquise von neuen Projektgeldern im Naturpark und in der DMO zuständig.
 - Bis 2024 gibt es die Projektstelle „Qualitätsmanagement Naturpark Elbhöhen - Wendland“, diese bleibt bestehen und bearbeitet das Projekt weiterhin. Ziel ist hier eine Verstetigung für die Bereiche Umweltbildung und Projektkoordination.
-

Organisationsstruktur Naturpark + DMO

Abteilung Naturpark Landschaftspflege

- Für den Bereich der Landschaftspflege und der Instandhaltung der touristischen Infrastruktur wird es eine Fachbereichsleitung mit 1 VZÄ geben.
- Hinzukommen die 4 (derzeit 5) Außendienstmitarbeiter in Vollzeit auf dem Bauhof.
- Diese werden wie bisher über das Budget vom Naturpark finanziert.
- Die Sachkosten in diesem Bereich laufen ebenfalls über das bisherige Budget.
- Die Abteilungsleitung ist im engen Austausch mit der Geschäftsführung des Naturparks.
- Von der Geschäftsführung akquirierte Gelder für Landschaftspflegeprojekte können das Budget der Abteilung erweitern.

Zum Budget

Tourismusbudget		Naturparkbudget	
Ausgaben		Ausgaben	
Personal 0,5 VZÄ touristische Fachkraft	40.000 €	Personal 5 VZÄ Handlungsfeld Landschaftspflege + Bauhof + 1 VZÄ GF	260.000 €
Operatives Marketing, extern Vergeben	80.000 €	Geschäftskosten	60.900 €
Projektmittel Tourismusmanagement	30.000 €	Betriebskosten Bauhof	27.410 €
		Projektkosten inkl. 0,5 VZÄ Projektstelle	134.300 €
Gesamt:	150.000 €		482.610 €

Vielen Dank für Ihre Aufmerksamkeit!

Haben Sie Fragen oder Anmerkungen?

